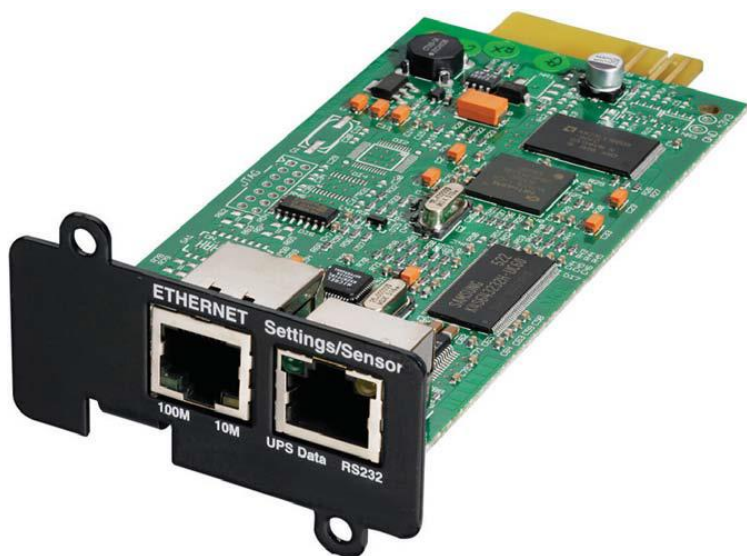


Network Card-MS

ネットワークカード - MS



インストレーション マニュアル

はじめに

UPSがネットワークや、重要な機器を保護している場合に、この Network Card - MSをお勧めします

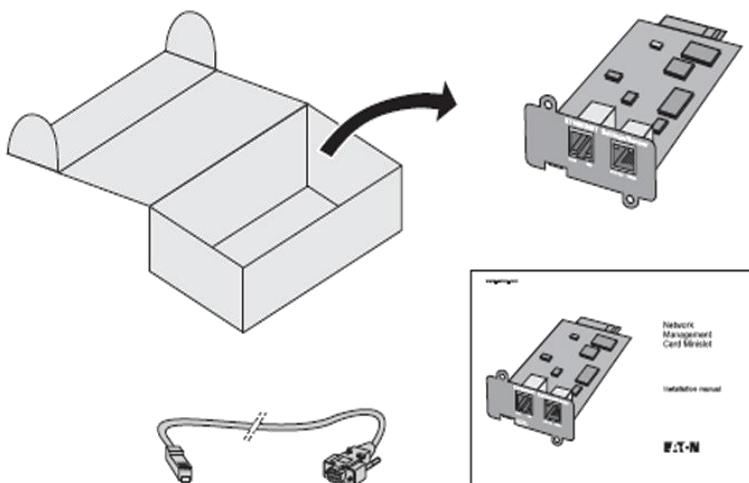
カードがインストールされると、UPSは独自IPアドレスを持ち次の機能を持ちます：

- ・動作状況と測定値/設定/アラームに関する情報をWebページ(http or https (SSL))に表示します
- ・HP OpenView, IBM Tivoli Netview, Computer Associates Unicenter のようなSNMPベースのNMSに統合します
- ・保護ソフトウェアがインストールされた保護サーバ(Network Shutdown Module またはNetwatch)と通信することができます
- ・電子メールやSMSメッセージを送信します
- ・UPSと出力コンセントのON/OFF機能を持ちます
- ・環境センサー (オプション Environmental Monitoring Probe (EMP))にてUPSの環境を監視することができます



開梱と点検

- ・ネットワークカード-MS 1枚
- ・シリアル通信ケーブル 1本
- ・インストレーションマニュアル 1冊



UPS バージョンのチェック



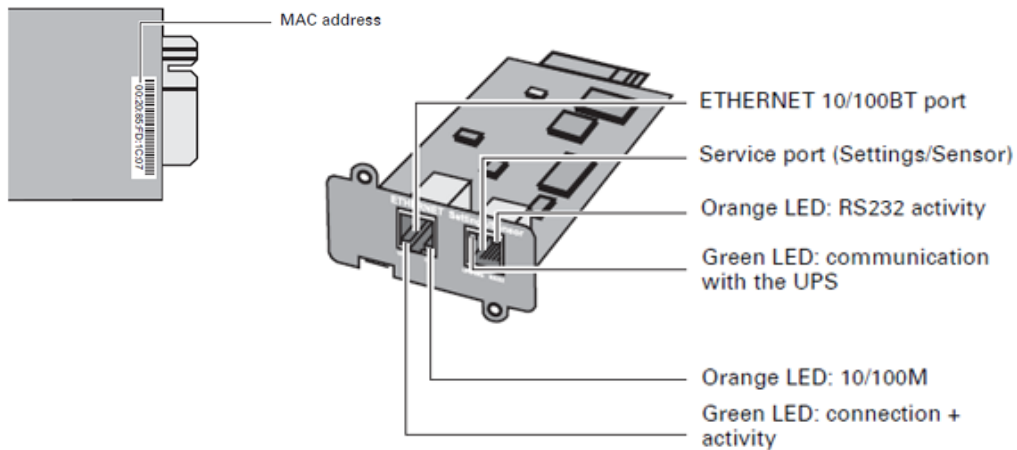
重要

カードを取り付ける前に、UPSのテクニカル レベル (TN) をチェックしてください
バージョンは同等であるか、より新しいものがが必要です
互換性リストの最新情報はURLでチェックできます (www.eaton.com/powerquality)

注意

もし、バージョンが互換性リストより低い場合は購入した会社にご連絡ください

各部名称



表示

ETHERNET port

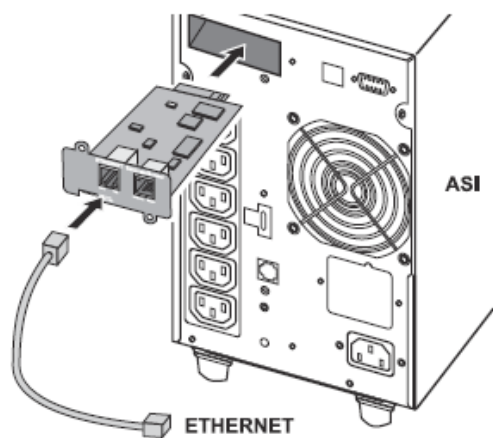
LED	Color	Status	Description
ACT	Green	<ul style="list-style-type: none"> OFF ON Flashing 	<ul style="list-style-type: none"> Card not connected to network Card connected to network, but no activity Port is sending/receiving
100M	Orange	<ul style="list-style-type: none"> OFF ON 	<ul style="list-style-type: none"> Port operating at 10 Mbits/s Port operating at 100 Mbits/s

Service port (Settings/Sensor)

LED	Color	Status	Description
UPS Data	Green	<ul style="list-style-type: none"> OFF ON Flashing 	<ul style="list-style-type: none"> Card starting Communicating with UPS Normal operation Communication with UPS is operational
RS232	Orange	<ul style="list-style-type: none"> OFF ON Flashing 	<ul style="list-style-type: none"> Configuration menu activated Normal operation Configuration menu not activated Communication

インストール

ネットワークカード-MS と互換性のあるUPSはホットプラグすることができます
接続機器のシャットダウンおよび、UPSを再起動する必要はありません



- ・ミニスロットのプラスチックカバーを取り外します
- ・カードを挿入する前に、カードのMACアドレスをメモしてください
- ・カードを挿入してネジで固定します
- ・イーサネットケーブルを接続します
- ・イーサネットポートのLED表示を確認してください
- ・UPSData LEDが点滅(約2分)するまで待ってください
- ・点滅が続けばカードが正しくインストールされました

注意

もしネットワークが接続されていない場合でもサービスポートを介して各パラメータを設定することができます
ネットワークに接続されると、カードは設定を維持するためにカードを再起動させます

IP 設定

カードが起動したら次のように設定してください

- ・PCのCOM(RS232C)ポートからシリアルカードのサービスポートへケーブルを接続します
- ・HyperTerminal™などの端末エミュレータを使用してIPを設定します

Bits per second	Data bits	Stop bits	Parity	Flow control
9600	8	1	none	none

“Echo typed characters locally” option: disabled

- ・**admin** とタイプします
次のように表示されます

```
EATON
NETWORK MANAGEMENT CARD
1 : Reset
2 : Network configuration
3 : Set Login Password to Default
4 : Return to Default Configuration
0 : Exit
```

ネットワークに BOOTP/DHCP サーバーが装備されている場合（デフォルト）

カードはこのサービスが有効になっています、デフォルトで設定されています
手動での設定は必要ありません
カードはIPパラメータを自動的に収集(設定)します

メインコンフィギュレーション メニューから(前表参照)

- ・ 2 を選択(ネットワーク コンフィギュレーション)
- ・ 1 を選択(ネットワーク セッティングを読み込む)

サーバによって供給される設定が表示されます

Network configuration :

MAC address : 00:20:85:FD:1C:07

Mode : DHCP

IP address : 166.99.23.18

Subnet mask : 255.255.248.0

Gateway : 166.99.17

- ・IPアドレスをメモしてください
- ・0を選択(Exit)
- ・0を選択(Exit)

カードのIPアドレスを表示するにはNMC Tool software utility to view the card IP address
を使用できます このツールは、download.eaton.comでご利用いただけます
これは、ネットワーク接続されたPCにインストールする必要があります

ネットワークに BOOTP/DHCP serverが装備されていない場合

手動での設定が必要です

ネットワーク構成を設定するには、端末エミュレーションを使用 (前表参照)

メイン設定メニューから:

- ・ **2** を選択(Network configuration)
- ・ **2** を選択(Modify Network settings)
- ・ 指示に従って、IPのパラメータを入力します

1 : Read Network settings

2 : Modify Network settings

3 : Set ethernet speed

0 : Exit

For each of the following questions, you can press "Return" to select
the value shown in braces, or you can enter a new value

Should this target obtain IP settings from the network?[N] **N**

Static IP address [166.99.16.16]? **166.99.1.82**

Subnet Mask [255.255.0.0]? **255.255.255.0**

Gateway IP address [0.0.0.0]? **166.99.17.1**

Done

IPパラメータが保存されていることを示す、“Done”と表示されるまで待ちます

- ・ **0** を選択 (Exit)
- ・ **1** を選択 (Reset)
- ・ **1** を選択 (Restart the card from the boot)

新しいIPアドレスで起動されるまで、2分程お待ちください

UPSへのアクセス

ネットワークカード - MSがインストールされてIPアドレスが決定した後の動作を確認するには次の手順に従ってください

- ・ブラウザを実行
- ・アドレスバーに <http://IP address/> (例. <http://166.99.1.82/>)
- ・ホームページが表示されます



- ・Timeコマンドをクリックして、時間を設定
- ・設定メニューのセクションを経由して構成の設定を続行します

ユーザーマニュアル

このマニュアルは、インストールするために必要な情報とネットワークカード - MS の設定情報を提供します

より多くの監視、制御情報やネットワークカード - MSによる設定機能情報は、次のURLから www.eaton.com/powerquality で利用可能なユーザーマニュアル(英語)を参照してください

センサー 接続 (オプション)

環境センサーはネットワーク管理カードのオプションです

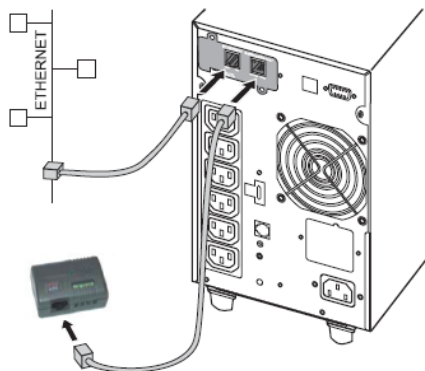
センサーは遠隔でUPS周囲の温度、湿度の測定値と2個の外部接続の状況をモニターできます
さらに設定値を超えたアラームを送り出します (e-mail、SNMP trap)

接続はネットワーク管理カード上のサービスポート (Setting/Sensor) を通して行われます

センサーは自動的に検地されます

設定や説明は直接ホームページのメニューから入手できます

より詳しい内容は、ネットワーク管理カードのマニュアルを参照してください



Physical characteristics 寸法		Functions 機能	
Dimensions (W x D x H)	132 x 66 x 42 mm	Network	Fast ETHERNET, 10/100 Mbits, auto negotiation
Weight	70 g		HTTP 1.1, SNMP V1, NTP, TFTP, SMTP,BOOTP/DHCP
RoHS	100% compatible	Identification	User name and password
Storage 保存		Security	SSL 3.0, TLS 1.0
Storage temperature range	-10° C to 70° C	Browsers	Microsoft I E 6.x or higher
Ambient conditions 環境		NMS	Enterprise Power Manager (EPM) Management Pac 2
Operating temperature range	0° C to 40° C		MIB II standard – UPS EATON MIB V1.7
Relative humidity	90% RH max. without condensation	Settings (default values) 初期値	
Card performance カード仕様		IP network	BOOTP/DHCP enabled
Supply voltage	5V ±5%	IP address:	166.99.16.16 (manual configuration)
Supply current (all LEDs ON and Environment Sensor connected)	300 mA max	Subnet mask:	255.255.0.0
Functions 機能		Gateway:	0.0.0.0
Web supervision	5 browsers max. (http), 3 browsers max. (https)	NTP server:	pool.ntp.org
Languages	English, French, German, Italian, Spanish	Web-page access	admin 最大10文字に変更可能
Alarms	E-mail, SNMP TRAP, Web page	User name:	
Log	400 measurements or events	Control Password:	admin 最大10文字に変更可能
Server protection	Up to 100 servers protected	Service-port menu	
		Access Control	admin (変更できません)
		Password:	
		Date and time	(GMT)
			9600 bits/s, 8 bits, 1 bit stop,
		Service port	no parity

規格規制

ネットワークマネジメントカードがこのマニュアルの通り正しくインストールされた時は次の規格規制に準拠することになります

- ITE (Information Technology Equipment) safety: IEC/EN 60950-1 2002
- EMC: EN 61000-6-2 (2002), EN 61000-6-3 (2002), IEC/EN 62040-2 (2002). In compliance with Euro directives:
- Low voltage: 73/23/EEC and 93/68/EEC.
- EMC: 89/336/EEC and 93/68/EEC.

Federal Communication Commission (FCC) statement

This equipment has been tested and found to comply with the limits for a **Class B** digital device, pursuant to part 15 of the FCC rules. These limits are designed to provide reasonable protection against harmful interference when the equipment is operated in a commercial environment.

WEB サイト

このマニュアルの情報は、ほかの言語でもダウンロードできます www.eaton.com/powerquality